

規制区分:

劇薬、
処方せん医薬品
(注意—医師等の処方せん
により使用すること)

アボルブ®カプセル0.5mg

Avolve® Capsules 0.5mg

デュタステリドカプセル

貯 法: 室温保存

(光及び湿気を避けるため、PTP包装のまま保存すること)

使用期限: 包装に表示

承認番号	22100AMX01821
薬価収載	2009年9月
販売開始	2009年9月
国際誕生	2001年11月

【禁 忌】(次の患者には投与しないこと)

- (1) 本剤の成分及び他の5 α 還元酵素阻害薬に対し過敏症の既往歴のある患者
- (2) 女性[「重要な基本的注意」及び「妊婦、産婦、授乳婦等への投与」の項参照]
- (3) 小児等[「重要な基本的注意」及び「小児等への投与」の項参照]
- (4) 重度の肝機能障害のある患者[本剤は主に肝臓で代謝されるため、血中濃度が上昇するおそれがある(「慎重投与」の項参照)。]


【組成・性状】

1. 組成

成分・含量	1カプセル中にデュタステリド0.5mgを含有
添 加 物	ジブチルヒドロキシトルエン、中鎖モノ・ジグリセリド、ゼラチン、グリセリン、濃グリセリン、酸化チタン、黄色三二酸化鉄

2. 性状

本剤は淡黄色不透明の長楕円形の軟カプセル剤であり、識別コード及び形状は下記のとおりである。

販売名	識別コード	外形	質量
アボルブカプセル 0.5mg	GX CE2	 全長: 約19.3mm 厚さ: 約6.6mm	599mg

【効能・効果】

前立腺肥大症

効能・効果に関連する使用上の注意

前立腺が肥大していない患者における有効性及び安全性は確認されていない。[国内臨床試験では前立腺容積30cc以上の患者を対象とした(「臨床成績」の項参照)。]

【用法・用量】

通常、成人にはデュタステリドとして1回0.5mgを1日1回経口投与する。

用法・用量に関連する使用上の注意

- (1) カプセルの内容物が口腔咽頭粘膜を刺激する場合があるので、カプセルは噛んだり開けたりせずに服用させること。
- (2) 投与開始初期に改善が認められる場合もあるが、治療効果を評価するためには、通常6ヵ月間の治療が必要である。

【使用上の注意】

1. 慎重投与(次の患者には慎重に投与すること)

肝機能障害のある患者[本剤は主に肝臓で代謝され、半減期は約3~5週間である。肝機能障害のある患者に投与した場合の薬物動態は検討されていない(「薬物動態」の項参照)。]

2. 重要な基本的注意

- (1) 本剤は経皮吸収されることから、女性や小児はカプセルから漏れた薬剤に触れないこと。漏れた薬剤に触れた場合には、直ちに石鹸と水で洗うこと(「禁忌」、「妊婦、産婦、授乳婦等への投与」及び「小児等への投与」の項参照)。
- (2) 本剤投与前に直腸診や他の前立腺癌の検査を実施すること。また、本剤投与中においても定期的にこれらの検査を実施すること。
- (3) 本剤は、血清前立腺特異抗原(PSA)に影響を与えるので、以下の点に注意すること。
 - 1) PSA値は、前立腺癌のスクリーニングにおける重要な指標である。一般に、PSA値が基準値(通常、4.0ng/mL)以上の場合には、更なる評価が必要となり、前立腺生検の実施を考慮に入れる必要がある。なお、本剤投与中の患者で、本剤投与前のPSA値が基準値未満であっても、前立腺癌の診断を除外しないように注意すること。
 - 2) 本剤は、前立腺癌の存在下であっても、投与6ヵ月後にPSA値を約50%減少させる。したがって、本剤を6ヵ月以上投与している患者のPSA値を評価する際には、測定値を2倍した値を目安として基準値と比較すること。なお、PSA値は、本剤投与中止後6ヵ月以内に本剤投与開始前の値に戻る。
 - 3) 本剤投与中におけるPSA値の持続的増加に対しては、前立腺癌の発現や本剤の服薬不遵守を考慮に含め、注意して評価すること。
 - 4) 本剤投与中において、free/total PSA比は一定に維持されるので、前立腺癌のスクリーニングの目的で% free PSAを使用する場合には、測定値の調整は不要である。

3. 相互作用

本剤は、主としてCYP3A4で代謝される(「薬物動態」の項参照)。

併用注意(併用に注意すること)

薬剤名等	臨床症状・措置方法	機序・危険因子
CYP3A4阻害作用を有する薬剤 リトナビル等	これらの薬剤との併用により本剤の血中濃度が上昇する可能性がある。	CYP3A4による本剤の代謝が阻害される。

※4. 副作用

国内臨床試験において、調査症例403例中44例(10.9%)に臨床検査値異常を含む副作用が報告された。その主なものは、勃起不全13例(3.2%)、リビドー減退7例(1.7%)、乳房障害(女性化乳房、乳頭痛、乳房痛、乳房不快感)6例(1.5%)であった(承認時)。

以下のような副作用があらわれた場合には、症状に応じて適切な処置を行うこと。

	1%以上	1%未満	頻度不明 ^{注1)}
過 敏 症		蕁麻疹	アレルギー反応 ^{注2)} 、 発疹 ^{注2)} 、痒痒症 ^{注2)} 、 限局性浮腫 ^{注2)} 、血管 浮腫 ^{注2)}
精神障害	リビドー減退		
生殖系及 び乳房障 害	勃起不全、乳 房障害(女性 化乳房、乳頭 痛、乳房痛、 乳房不快感)	射精障害	
皮 膚			脱毛症(主に体毛脱 落) ^{注3)} 、多毛症 ^{注3)}

注1) 自発報告又は海外のみで認められている副作用については頻度不明とした。

注2) 海外での頻度：0.01%未満

注3) 海外での頻度：0.1%未満

5. 妊婦、産婦、授乳婦等への投与

- 女性には投与しないこと。[ラット及びウサギにデュタステリドを経口投与した結果、雄胎児の外生殖器の雌性化がみられ、本剤の曝露により血中ジヒドロテストステロンが低下し、男子胎児の外生殖器の発達を阻害する可能性が示唆された。]
- 本剤が乳汁中に移行するかは不明である。

6. 小児等への投与

小児等には投与しないこと。[小児等に対する適応はなく、安全性及び有効性は確立されていない。]

7. 適用上の注意

薬剤交付時：PTP包装の薬剤はPTPシートから取り出して服用するよう指導すること。[PTPシートの誤飲により、硬い鋭角部が食道粘膜へ刺入し、更には穿孔を起こして縦隔洞炎等の重篤な合併症を併発することが報告されている。]

8. その他の注意

- 海外臨床試験において、18～52歳の健康成人(本剤群：27例、プラセボ群：23例)を対象に、52週間の投与期間及び24週間の投与後追跡期間を通して、本剤0.5mg/日の精液特性に対する影響を評価した。投与52週目における総精子数、精液量及び精子運動率の投与前値からの平均減少率(プラセボ群の投与前値からの変化で調整)は、それぞれ23%、26%、18%であり、精子濃度及び精子形態への影響は認められなかった。本剤群における総精子数の投与前値からの平均減少率は、24週間の追跡期間後においても23%のままであった。しかしながら、いずれの評価時期においても、全ての精液パラメータの平均値は正常範囲内であり、事前に規定した臨床的に重要な変動(30%)には至らなかった。また、本剤群の2例において、投与52週目に投与前値から90%を超える精子数の減少が認められたが、追跡24週目には軽快した。本剤の精液特性に及ぼす影響が、個々の患者の受胎能に対しどのような臨床的意義をもつかは不明である。
- アカゲザルの器官形成期にデュタステリドを2010ng/匹/日まで静脈内投与した結果、2010ng/匹/日群(本剤を服用した男性の精液5 mLを介して100%吸収されると仮定した場合に、体重50kgの女性が曝露される推定最大曝露量の186倍に相当する)の雌胎児1例に、本剤投与との関連性は不明であるが、卵巣・卵管の不均衡発達が認められた。

- ラットのがん原性試験において、高用量(臨床用量における曝露量の約141倍)投与時に精巣間細胞腫の増加がみられた。しかしながら、精巣間細胞腫及び過形成の発現に起因するラットの内分泌機構のヒトへの外挿性が低いことから、ヒトに精巣間細胞腫を発現させる危険性は低いと考えられている。なお、マウスのがん原性試験においては、デュタステリドに関連すると考えられる腫瘍の発生は認められなかった。
- デュタステリドと男性乳癌の発現との関連性は不明である。なお、2～4年間の海外臨床試験(4325例)において3例の乳癌が報告された。このうち、デュタステリドが投与された症例では2例(曝露期間10週間、11ヵ月)、プラセボのみが投与された症例では1例報告されている。国内臨床試験での報告はない。

【薬物動態】

1. 血中濃度

(1) 単回投与試験

健康成人に本剤1～20mgを単回経口投与したとき、投与後2.0～2.3時間に最高血漿中薬物濃度(Cmax)に達し、みかけの分布容積は232～298Lであった。Cmaxは投与量に依存して増加し、終末相の消失半減期($t_{1/2}$)は89～174時間であり、消失は非線形であった。

(2) 反復投与試験

前立腺肥大症患者に本剤0.05～2.5mgを1日1回6ヵ月間反復経口投与したとき、0.5mgではおよそ投与5ヵ月で定常状態に達し、6ヵ月での血漿中薬物濃度は44.82±17.91ng/mLであった。0.5mg投与の定常状態における $t_{1/2}$ は3.4±1.2週間であり、消失は非線形であった。

(注)0.05mgの投与終了後は定量下限未満

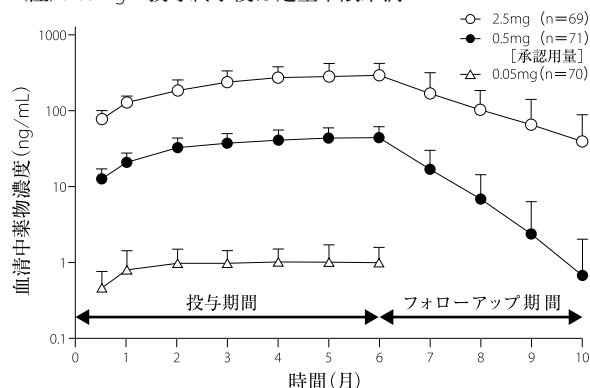


図-1 反復経口投与後の血漿中デュタステリド濃度の推移(平均値+SD)

(注)本剤の承認用量は1日1回0.5mgである。

2. 代謝

デュタステリドは主に肝における代謝によって消失すると考えられる。

- CYP3A4/CYP3A5によって水酸化されたが、CYP1A2、2A6、2B6、2C8、2C9、2C19、2D6、2E1では代謝されなかった(*in vitro*試験)。
- 前立腺肥大症患者に本剤0.5mgを1日1回反復経口投与したとき、主な代謝物である1,2-二水素化体、4'-水酸化体、6-水酸化体が確認された。

3. 排泄

デュタステリドは主に代謝物として糞中に排泄される。

- 健康成人に本剤1～20mgを単回経口投与したとき、投与後48時間以内の尿中に未変化体は検出されなかった。(注)本剤の承認用量は1日1回0.5mgである。
- 健康成人に本剤0.5mgを1日1回6ヵ月以上反復経口投与したとき、糞中に約5%の未変化体が排泄され、関連物質(未変化体+代謝物)として約42%が回収された。尿中への未変化体の排泄は0.1%未満であり、関連物質の排泄も微量であった(外国人のデータ)。

4. 高齢者における薬物動態

24～87歳の健康成人に本剤5mgを単回経口投与したとき、50～69歳及び70歳以上の年齢群の $t_{1/2}$ は49歳以下の年齢群に比べて延長し、AUC_{0-∞}は約20%増加した。なお、この変化は臨床に影響を与えるものではない(外国人のデータ)。

(注)本剤の承認用量は1日1回0.5mgである。

5. 食事の影響

健康成人に本剤2.5mgを食後単回経口投与したとき、薬物動態パラメータに若干の変化を認め、 $AUC_{0-\infty}$ は空腹時投与の2573から2197ng・hr/mLに減少した。なお、この変化は臨床に影響を与えるものではない。

(注)本剤の承認用量は1日1回0.5mgである。

6. 薬物相互作用

(1) CYP3A4阻害作用を有する薬剤

本薬の酸化的代謝はCYP3A4阻害剤であるケトコナゾールによって阻害された(*in vitro*試験)。

CYP3A4阻害剤と本剤の薬物相互作用試験は実施されていないが、臨床試験で血漿中薬物濃度が測定された患者データの母集団薬物動態解析の結果、バラパミル塩酸塩又はジルチアゼム塩酸塩との併用による本剤のクリアランスの低下が示された(外国人のデータ)。

(2) 他の薬剤との併用

本剤0.5mgあるいは5mgと、コレステラミン、ワルファリン、ジゴキシン、タムスロシン塩酸塩、テラゾシン塩酸塩との併用において薬物相互作用は認められなかった(外国人のデータ)。

(注)本剤の承認用量は1日1回0.5mgである。

7. その他の薬物速度論的パラメータ

(1) 生物学的利用率

健康成人に本剤0.5mgを単回経口投与したとき、生物学的利用率は59%であった(外国人のデータ)。

(2) 精液移行

健康成人に本剤0.5mgを反復経口投与したとき、精液中/血清中薬物濃度比は平均11.5%であった(外国人のデータ)。

(3) 蛋白結合率(*in vitro*試験)

血清蛋白結合率は99.8%と高く、アルブミン、 α 1-酸性糖蛋白、コルチコステロイド結合グロブリン及び性ホルモン結合グロブリンに対する結合率は、それぞれ99.0%、96.6%、89.2%及び87.6%であった。蛋白結合は20~2000ng/mLにわたり線形であった(限外ろ過法)。

【臨床成績】

※1. 第II相試験¹⁾

国内で実施された前立腺容積30cc以上の前立腺肥大症患者を対象とした二重盲検比較試験(1日1回24週間経口投与)において、用量依存的な前立腺容積の減少が認められた。本剤0.5mgはプラセボに比し、前立腺容積を有意に減少させ、I-PSS(国際前立腺症状スコア)及び最大尿流率を有意に改善した。

表-1 前立腺容積の投与前後の変化

		プラセボ (n=70)	0.05mg (n=67)	0.5mg (n=70)	2.5mg (n=67)
投与前	平均値(SD)	45.7(20.26)	44.4(14.22)	45.4(15.20)	41.0(13.61)
24週後	平均値(SD)	42.1(21.26)	37.9(14.72)	34.6(14.66)	30.7(11.85)
	変化率(%)	-8.7	-15.5	-25.3	-25.6
	p値	-	0.021	<0.001	<0.001

単位(cc)、変化率は線形モデルによる調整済み平均値

(注)本剤の承認用量は1日1回0.5mgである。

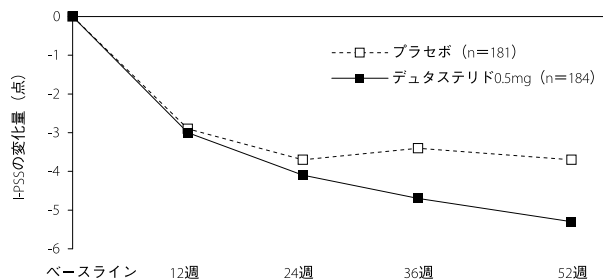
※2. 第III相試験²⁾

国内で実施された前立腺容積30cc以上の前立腺肥大症患者を対象とした二重盲検比較試験(1日1回52週間経口投与)において、本剤0.5mgはプラセボに比し、I-PSS及び最大尿流率を有意に改善し、前立腺容積を有意に減少させた。

表-2 I-PSS、最大尿流率及び前立腺容積の投与前後の変化

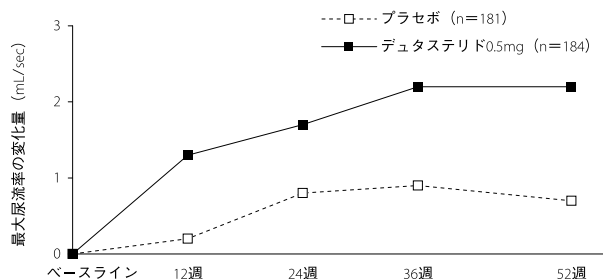
評価項目	投与群		プラセボ (n=181)	0.5mg (n=184)	p値
	投与前	52週後	平均値(SD)	平均値(SD)	
I-PSS (点)	投与前	平均値(SD)	16.0(6.01)	16.6(6.56)	0.003
	52週後	平均値(SD)	12.4(6.32)	11.1(6.82)	
		変化量	-3.7	-5.3	
最大尿流率 (ml/sec)	投与前	平均値(SD)	11.2(4.41)	11.2(4.13)	<0.001
	52週後	平均値(SD)	11.9(4.82)	13.4(5.75)	
		変化量	0.7	2.2	
前立腺容積 (cc)	投与前	平均値(SD)	49.4(17.16)	50.2(19.79)	<0.001
	52週後	平均値(SD)	44.7(17.36)	35.1(19.04)	
		変化率(%)	-10.8	-33.8	

変化率及び変化量は線形モデルによる調整済み平均値



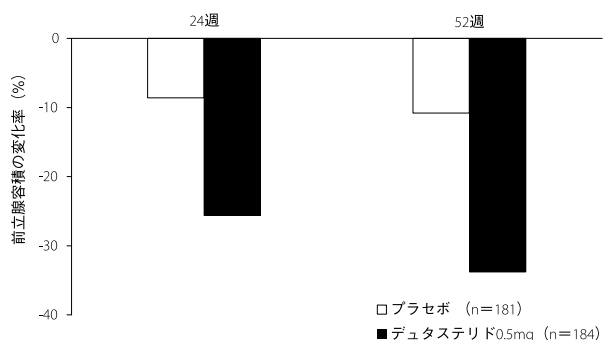
変化量は線形モデルによる調整済み平均値

図-2 I-PSSのベースラインからの変化量の推移



変化量は線形モデルによる調整済み平均値

図-3 最大尿流率のベースラインからの変化量の推移



変化率は線形モデルによる調整済み平均値

図-4 前立腺容積のベースラインからの変化率の推移

【薬効薬理】

デュタステリドは、テストステロンをジヒドロテストステロンへ変換する1型及び2型5 α 還元酵素を阻害する。ジヒドロテストステロンは前立腺肥大に関与する主なアンドロゲンである。

1. ヒトにおける成績

(1) 血清中のジヒドロテストステロン濃度低下作用

前立腺肥大症患者に本剤0.05~2.5mgを1日1回反復経口投与したとき、血清中ジヒドロテストステロン濃度は投与2週までに速やかに低下した。反応は用量依存적であり、投与6カ月の0.5mgによる減少は89.7%と2.5mgと同程度で最大であった。

(注)本剤の承認用量は1日1回0.5mgである。

(2) 前立腺組織中のジヒドロテストステロン濃度低下作用(外国人のデータ)

前立腺肥大症患者に本剤0.5mgを1日1回反復経口投与したとき、投与3カ月の前立腺組織中ジヒドロテストステロン濃度はプラセボ投与と比較して93%減少した。

2. *In vitro*及び動物における成績

(1) 5 α 還元酵素阻害作用

*In vitro*において、ヒト1型及び2型5 α 還元酵素を阻害した³⁾。また、去勢ラットにおいて、外因性に投与したテストステロンの前立腺におけるジヒドロテストステロンへの変換を阻害した。

(2) 前立腺組織中のジヒドロテストステロン濃度低下作用

ラットに反復投与することにより、前立腺組織中ジヒドロテストステロン濃度を低下させた。

(3) 前立腺縮小作用及び肥大抑制作用

ラットに反復投与することにより、前立腺を縮小させた⁴⁾。また、去勢ラットに反復投与することにより、テストステロン誘発前立腺肥大を抑制した。

【有効成分に関する理化学的知見】

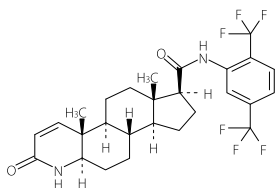
一般名：デュタステリド (Dutasteride)

化学名：N-[2,5-Bis (trifluoromethyl) phenyl]-3-oxo-4-aza-5 α -androst-1-ene-17 β -carboxamide

分子式：C₂₇H₃₆F₆N₂O₂

分子量：528.53

構造式：



性状：本品は白色～微黄色の粉末である。

融点：242～250℃

分配係数 (log P)：4.9 (1-オクタノール/水系)

【取扱い上の注意】

本剤は経皮吸収されることから、女性や小児はカプセルから漏れた薬剤に触れないこと。漏れた薬剤に触れた場合には、直ちに石鹼と水で洗うこと。

【包装】

アボルブカプセル0.5mg：30カプセル(10カプセル×3)PTP

※【主要文献】

- 1) 塚本泰司ほか：泌尿紀要, **55**, 209-214 (2009)
- 2) Tsukamoto T., et al. : Int. J. Urol., **16**, 745-750 (2009)
- 3) Tian G., et al. : Biochemistry, **34**, 13453-13459 (1995)
- 4) Bramson HN., et al. : J Pharmacol Exp Ther, **282** (3), 1496-1502 (1997)

【資料請求先】

グラクソ・スミスクライン株式会社

〒151-8566 東京都渋谷区千駄ヶ谷4-6-15

カスタマー・ケア・センター

TEL：0120-561-007 (9:00～18:00/土日祝日及び当社休業日を除く)

FAX：0120-561-047 (24時間受付)

 GlaxoSmithKline

製造販売元(輸入)

グラクソ・スミスクライン株式会社

東京都渋谷区千駄ヶ谷4-6-15

<http://www.glaxosmithkline.co.jp>

® 登録商標