

LEXIVA

致服用膦沙那韦的患者

膦沙那韦服药手册

LEXIVA

医院・病院名

監修：東京医科大学臨床検査医学講座 臨床准教授 山元泰之 先生

中国語翻訳：松山皓治

企画・発行：グラクソ・スミスクライン株式会社／東京都渋谷区千駄ヶ谷4-6-15 GSKビル

LXXT0004-P1003N
改訂年月 2010年3月

前言

本『磷沙那韦服药手册』是为开始服用磷沙那韦片700的患者介绍本药物的特点、服用方法以及注意事项等方面内容的手册。

如果对本药或者治疗方法有不明白以及担心的地方,请与主治医、药剂师或者护士等医疗工作人员商量。

并且,当开始服药后出现身体状况的变化以及有在意的地方时,请不要擅自中止服药以及减少服药量,务必与医疗工作人员商量。

不要担心疑问的大小,不管是多么小的疑问,医疗工作人员都会竭力帮助的。



磷沙那韦片700是什么?

商品名 磷沙那韦片700

一般名 福沙那韦钙水合物
(成分名)

成分 磷沙那韦片700中含有福沙那韦钙水和物,本成分进入体内后变成有抗病毒效果的安普那韦。

分类 属于抗蛋白酶类的药物。必须要与其他的HIV感染症治疗药合用。

外观 淡红白色片剂(长径约为20.5mm)表面印有"GXLL7"的字样。



(实际大小)



作用 治疗HIV感染症的药物。有抑制HIV的增加、减少血液中HIV量以及防止免疫力减弱的作用。

保存方法 避开直射日光,在室温(30度以下)下保存。请勿放在儿童触及的地方。

怎样来服用？

本药有下述4种服用方法。请与医疗工作人员来商量最适合自己的服用方法。一旦服用方法决定后请务必遵守选择的服用方法。



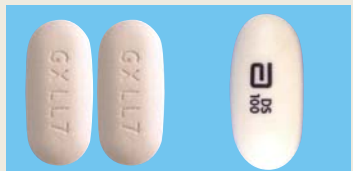
服用方法①

·1片磷沙那韦片700
·1个NORVIR胶囊*
上述药物1日2次一起服用
(通常的服用方法)



服用方法②

·2片磷沙那韦片700
·1个NORVIR胶囊*
上述药物1日1次一起服用



服用方法③

·2片磷沙那韦片700
·2个NORVIR胶囊*
1日2次服用



服用方法④

レクシヴァ錠700 2錠を
1日2回飲む



*NORVIR: 抗HIV药

只要是每天规定的时间服用, 不管是饭前、饭后还是空腹都可以。

什么时候服用？

每天的服药时间请与主治医、药剂师或者护士等医疗工作人员来商定。每天有规律地服用HIV感染症治疗药是非常重要的。所以有必要根据自己的生活规律来选择一个最合适的服药时间。请务必将自己的生活规律告知医疗工作人员从而一起来决定适合自己的服药时间。决定服药时间时也应当考虑到工作日和休息日的不同等。当服药开始后因工作改变等引起生活规律变化而导致以前决定的服药时间不能遵守时请与医疗工作人员商量更改新的服药时间。

不要擅自判断

请不要觉得自己的身体状况好转了就擅自停止服药或者减少服药量。务必与医疗工作人员商量。

并且, 当因出现副作用导致服药困难时务必与主治医或者药剂师商量。



万一忘记服药时怎么办？

HIV感染症治疗药每天有规律地服药是很重要的。万一发现忘记服药时, 请在发现时立即服药1次。但是如果距离下次服药时间很近时可省略1次, 在下次服药时间时服药1次。绝对不要1次服用2次的药物。如果不知道该如何是好时请与主治医或者药剂师联系。在服药前与主治医或者药剂师商量好忘记服药时的处理办法会比较放心。

饮食、合用药物等注意

饮食

不管是饭前、饭后还是空腹时服药，对药物的效果都没有影响。不用担心饮食内容对药物的影响。但希望留意自己的健康状况注意不要偏食等。

据报告得知，同种作用的类药与葡萄柚汁合用时药物的吸收受影响，所以建议本药物不要与葡萄柚汁同时服用。

其他药物

根据药物不同，有些药物同时服用会使效果变坏。如果有常用药物或者因感冒等需要服用其他药物时请在服用前与主治医或者药剂师商量。不仅是医生开的处方药，就是在药店里自己买的药也必须与主治医或药剂师商量。

健康食品、营养品等

请避开含有贯叶连翘 (St. John's wort) 的食品。其他健康食品及营养品也有必要确认最新的信息，所以有想同时服用的健康食品及营养品时请在服用之前务必与主治医或药剂师商量。



希望能告知主治医或者药剂师的信息

过去服药后出现出疹、发热等过敏症状者请务必告知。

- 如果是妊娠或授乳者请务必告知。
- 如果有“老毛病”者请务必告知。
- 如果有一直服用的药物或者健康食品、营养品者请务必告知。

副作用

药物除了有其作为治疗目的的效果外，还有一些不希望出现的、叫作副作用的作用。副作用的出现和程度因人而异。如果感觉身体有异常或者与平常不一样时请及时与主治医或者药剂师联系。

本药物主要的副作用有下述几种。这些副作用的出现几率大约是10人中有1人出现的可能。

出疹、搔痒、头痛、消化器症状 (痢疾、恶心、呕吐、腹痛)、疲劳感等也有可能出现上述以外的其他症状，如果感到异常时请务必与主治医或者药剂师联系。

即便是没有主观症状，也有可能引起肝功能值异常以及胆固醇异常等，所以请务必定期去医院接受检查。



理解度测试 (是否已经理解了磷沙那韦片700的有关内容? 来测试一下对重要内容的理解程度吧)



Q1

自己的磷沙那韦片的服用方法是哪一个?

- A-1 1日2次一起服用1片磷沙那韦片700和 1个NORVIR胶囊 (其他抗HIV药物)
- A-2 1日1次一起服用2片磷沙那韦片700和1个NORVIR胶囊 (其他抗HIV药物)
- A-3 1日1次一起服用2片磷沙那韦片700和2个NORVIR胶囊 (其他抗HIV药物)
- A-4 1日2次服用2片磷沙那韦片700

答案及讲解

答案

选择医疗工作人员指示的服用方法即为正确答案。

讲解.....
磷沙那韦片700的服用方法有A-1、A-2、A-3、A-4四种。每一种都是正确的,但是医疗工作人员应该选择了最适合你自己的服用方法。请务必遵守规定的服用方法。如果觉得服药困难时请不要根据自我判断擅自改变服用方法,务必与医疗工作人员联系。

Q2

磷沙那韦片忘记服用了。发现时已经距离下次服用时间只有1小时。该怎么办?

- A-1 立即服用1次用量,1小时后与往常一样服用
- A-2 这次不服用,1小时后与往常一样服用
- A-3 这次不服用,1小时后服用2次用量

答案

A-2

讲解.....
发现忘记服药时,在发现时刻立即服用1次用量。本情况距离下次服药的时间较短,所以省略1次用量,在下次服药时间服用1次用量。绝对不要1次服用2次用量的药。

Q3

通常磷沙那韦片在饭后2小时的上午10点服用,但是休息日时10点钟才起床并且吃过饭。这时该怎么办?

- A-1 饭后隔开2小时等胃中没有食物时服用
- A-2 跳过1次,下次与往常一样服用
- A-3 不在意饮食与往常一样服用

答案

A-3

讲解.....
磷沙那韦片是不受饮食影响的药物,所以不管是在饭前、饭后还是空腹时服用效果都不会改变。但是,一起服用的药物有受饮食影响时需要注意。如果一起处方的药物中有受饮食影响的药物时,请事先与医疗工作人员确认怎样来处理这种情况。

你的处方

你的处方决定后请在忘记之前填写下边记录。

药物组合

磷沙那韦片700与 A 与
 B 与 C

日程表

时间	药物名称	1次服用量

医疗工作人员联系方式

医院名称: _____
主治医: _____ TEL _____
药剂师: _____ TEL _____
护士: _____ TEL _____

在符合的症状下画上“○”。

服药日	服药确认 (正确服用时画“○”，没能正确服用时画“×”)				有没有痢疾以及腹痛？	有没有出疹等状况？	记录其他的身体状况变化以及在意的方面(若有)
	磷沙那韦片	合用药 A	合用药 B	合用药 C			
例) ×年×日	○	○	○	○			

服药确认表

在习惯每天的服药之前，最好每天记录右边所示的确认表。在开始服药的一段期间内容易出现副作用。发现身体状况的变化时，也请记录到确认表中，等下次就诊时给医疗工作人员看。怀疑是药物的副作用或者发现身体状况的变化时请做记录，等下次就诊时与医疗工作人员商量。另外，出现其他的副作用以及因身体状况变化而难受时也不要勉强，及时与医疗工作人员联系。