



에프지콤(이프지콤)을  
복용하는 환자분께

복용 안내

医院·病院名

監修：東京医科大学臨床検査医学講座 臨床准教授 山元泰之 先生

韓国語翻訳：今井久美雄

企画・発行：グラクソ・スミスクライン株式会社／東京都渋谷区千駄ヶ谷4-6-15 GSKビル

## 머리말

이 이프지콤 복용 안내는 이프지콤 정을 복용하려는 분을 위해 이 약의 특징과 복용 방법, 주의해야 하는 것 등을 설명해 놓은 책자입니다.

약에 대해서 또는 치료 등에 대해서 모르는 점이나 불안한 점이 있다면 주치의나 약사, 간호사 등 의료 스텝과 상담하시기 바랍니다.

또 복용 개시 후, 몸 상태의 변화 등 신경이 쓰일 경우에는 본인의 판단으로 복용을 중지하거나 약의 양을 조정하지 말고 반드시 의료 스텝과 상담하시기 바랍니다.

구체적인 것에 대해서 물어봐도 괜찮은 지 걱정할 필요는 없습니다. 의료 스텝은 여러분을 항상 응원하고 있습니다.



## エプジコム錠(이프지콤 정)이란?

**상품명** 이프지콤 정

**일반명** アバカビル (아바카비어), ラミブジン (라미부딘)  
(성분 명칭)

**성분** 이프지콤 정에는 아바카비어와 라미부딘이라는 두 종류의 약제가 들어있습니다.

**분류** 역전사효소저해제 계통의 약입니다.  
반드시 다른 바이러스 감염증 치료  
약과 같이 복용할 필요가 있습니다.

**외관** 주황색의 알약(장경 약 20.3mm),  
표면에 'GS FC2'라고 글자가 찍혀  
있습니다.



(실물 크기)



**효과** HIV감염증 치료에 사용하는 약입니다. HIV가 증가하는 것을 막아, 혈액 안의 HIV 양을 감소시켜 면역력이 약해지는 것을 방지하는 효과가 있습니다.

**보관방법** 직사광선을 피하여 실온(30℃ 이하)에 보관하여 주십시오.  
어린이의 손에 닿지 않는 곳에 보관하여 주십시오.

## 복용 방법은?

하루 1회 1정을 한 잔의 물 또는 따뜻한 물과 함께 복용하십시오.  
매일 정해진 시간이 있다면 식전, 식후, 공복시 어느 때든 상관없습니다.



### 몇 시에 복용하는가?

매일 몇 시에 복용할 지는 주치의나 약사, 간호사 등 의료 스텝과 상담하여 정하십시오. HIV 감염증 치료약은 매일 규칙적으로 계속 복용하는 것이 중요합니다. 그러기 위해서는 생활 패턴에 맞춰 가장 복용하기 좋은 시간에 복용하여야 합니다. 반드시 의료 스텝에게 생활 패턴을 알려 몇 시에 복용하면 좋은지 상의하시기 바랍니다. 평일과 휴일 간에 생활 패턴이 다른 사람도 많기 때문에 그 점도 고려하시기 바랍니다. 또 복용을 개시한 후에 전직이나 그 외에 이유로 생활 패턴이 바뀌어 이전에 정한 시간에 복용하기 힘든 경우에는 의료 스텝과 상의해서 복용 시간을 변경하십시오.

### 혼자서 판단하지 마시기 바랍니다

몸 상태가 좋아졌다고 해서 스스로 판단하여 복용을 그만두거나 복용하는 양을 줄이거나 하지 마시기 바랍니다. 반드시 의료 스텝과 상담하십시오.  
또 부작용이 생겨 복용하기가 힘든 경우에도 반드시 주치의나 약사와 상담하시기 바랍니다.

### 혹시 복용하는 것을 깜빡했다면?

HIV 감염증 치료약은 매일 규칙적으로 복용할 필요가 있습니다. 만약 복용을 잊어버린 것을 알았다면 즉시 1회분을 복용하시기 바랍니다. 단 혹시 그 다음 복용하는 시간이 얼마 남지 않았을 때는 1회분을 복용하지 말고, 그 다음 복용 시간에 맞춰 평소와 같이 1회분을 복용하시기 바랍니다. 절대 2회분을 한번에 복용하면 안 됩니다. 판단이 서지 않을 때는 주치의나 약사와 상담하시기 바랍니다. 복용을 잊어버렸을 때는 어떻게 하면 좋은지 약물 치료를 시작하기 전에 주치의나 약사와 상담하면 안심이 됩니다.

## 약 공합, 음식 공합은?

### 식 사

식전, 식후, 공복시 언제 복용하더라도 효과는 바뀌지 않습니다. 식사에 대해 주의하지 않아도 됩니다. 자신의 몸 상태를 생각해 편식하지 않는 것이 좋습니다.

### 다른 약

약에 따라서 같이 복용하면 몸 상태가 나빠지는 것도 있습니다. 평상시 복용하는 약이 있는 경우나 감기나 다른 이유로 약을 복용하려는 경우에는 복용하기 전에 주치의나 약사와 상담하시기 바랍니다. 의사가 처방한 약뿐만 아니라 약국에서 산 약도 복용하기 전에는 반드시 주치의나 약사와 상담하시기 바랍니다.

### 건강 식품, 보조 식품

건강 식품이나 보조 식품 중에서 같이 복용하면 안 되는 것은 현재까지 특별히 없습니다. 하지만 최신 정보를 확인할 필요가 있으므로 건강 식품이나 보조 식품을 같이 복용하려는 경우에는 반드시 복용하기 전에 주치의나 약사와 상담하시기 바랍니다.



## 주치의나 약사에게 알리면 좋은 정보

과거에 アバカビル (아바카비어) 를 성분으로 포함하는 ザイアジェン錠 (지아겐 정) 또는 エプジコム錠 (이프지콤 정)을 복용한 경험이 있는 분은 그 사실을 반드시 알려주시기 바랍니다.

- 임신 중이거나 수유 중인 경우에 반드시 그 사실을 알려주십시오.
- 지병이 있는 경우에 반드시 그 사실을 알려주십시오.
- 항상 복용하고 있는 약이나 건강 식품, 보조 식품이 있다면 반드시 알려주십시오.



## 부작용은?



약은 사람에 따라 목적인 효과 이외에 부작용이라 불리는 원치 않는 작용이 나타나는 경우가 있습니다. 부작용의 증상은 개개인마다 다릅니다. 어떠한 몸의 이상을 느끼거나 평소와 다르다고 느꼈을 경우에는 바로 주치의나 약사와 상담하시기 바랍니다.

약의 부작용에는 다음과 같은 것이 있습니다. 이 부작용들은 약을 복용한 사람 10명 중 1명 꼴로 나타날 가능성이 있습니다.

소화기 증상(설사, 구역질, 구토, 식욕부진), 발진, 피로감

위와 다른 증상이 나타날 수도 있기 때문에 이상하다고 느꼈을 때는 반드시 주치의나 약사와 상담하시기 바랍니다.

자각증상이 없어도 간기능 검사치 이상이나 콜레스테롤 이상이 일어날 수도 있으니 반드시 정기적으로 병원에서 검사를 받으시기 바랍니다.

## 과민증(알레르기 증상)

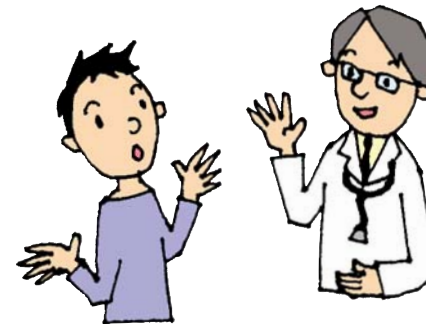
해외 임상시험에서는 이 약을 복용한 사람 20명 중 1명 꼴로 과민증(알레르기 증상)이 나타났다고 보고된 바 있습니다. 부작용이 나타날 확률은 개인차가 있어 일본인의 사례는 많이 보고되지 않았습니다. 이 약으로 알레르기 증상이 생겨 복용을 중단한 경우 그 후에 다시 한번 이 약을 복용하게 되면 아주 심한 알레르기 증상이 나타날 수 있습니다. 알레르기 증상이라고 생각되는 증상이 나타났을 경우 반드시 의료 스텝에게 연락하여 주십시오.

아래와 같은 증상이 나타났을 경우 약에 의한 과민증일 수 있습니다.

1. 발진
2. 다음 4개의 항목 중 2개의 항목이 동반되어 나타났을 경우
  - ① 발열
  - ② 구역질, 구토, 설사, 복통
  - ③ 졸음, 권태감, 근육 및 관절통, 두통
  - ④ 호흡 곤란, 인두통, 기침

\*이 약에 의한 알레르기 증상은 대부분 복용을 시작하고 나서 6주 이내에 나타나지만 그보다 늦는 경우도 있습니다.

\*이 약에 의한 알레르기 반응(과민증)에 대해서 반드시 주치의나 약사에게서 자세한 설명을 들으십시오. 또 자세히 설명한 자료도 있으니 의료 스텝에게 요청하시기 바랍니다.



**이해도 체크** 이프지콰 정에 대해 충분히 이해하셨나요? 중요한 부분의 이해도를 체크해봅시다.

정답과 해설

Q1

이프지콰 정의 복용 방법으로 정확한 것은 무엇입니까?

- A-1 1일 1회 1정을 하루 중 복용하고 싶을 때 복용한다.
- A-2 1일 1회 1정을 매일 정해진 시간마다 복용한다.
- A-3 1회 1정을 매번 식후마다 복용한다.

정답

A-2

해설

이프지콰 정은 1일 1회 1정 복용합니다. 식전, 식후, 공복시 언제라도 괜찮지만 매일 반드시 정해진 시간에 복용하십시오.



Q2

이프지콰 정을 복용하는 것을 잊어버렸습니다. 매일 아침 8시에 복용하기로 했는데 생각이 난 건 오후였습니다. 어떻게 하면 좋을까요?

- A-1 바로 1정을 복용하고 다음 날부터는 평소와 같이 아침 8시에 복용한다.
- A-2 그 날은 복용하지 않고 다음 날부터는 평소와 같이 아침 8시에 복용한다.
- A-3 바로 1정을 복용하고 다음 날부터는 그 날과 같은 시간에 복용한다.

정답

A-1

해설

복용을 잊어버린 것이 생각났을 때는 그 때 바로 1정을 복용하십시오. 혹시 그 다음 복용 시간이 얼마 남지 않았을 때는 1회분을 복용하지 않고 그 다음 복용 시간에 평소와 같이 1정을 복용하시기 바랍니다. 절대 2회분을 한번에 복용하지 마십시오.

Q3

이프지콰 정을 복용한 지 1개월 정도가 지나니 발진이 생기고, 움직이고 싶지 않을 정도로 나른한 데다가 기침이 나왔습니다. 어떻게 하면 좋을까요?

- A-1 이프지콰 정을 나누어 하루에 반 개씩 복용하도록 한다.
- A-2 복용을 계속 하고 다음에 진찰을 받을 때 의사 선생님에게 증상을 알린다.
- A-3 곧바로 주치의에게 연락한다.

정답

A-3

해설

해외에서는 이프지콰 정을 복용한 사람 20명 중 1명에게 알레르기 증상이 나타난다고 보고된 바 있습니다. 한국인에게서는 드물지만 일어날 가능성이 있습니다. 4개의 항목 중 2개의 항목 이상 해당 증상(6페이지를 참조)이 나타났을 경우 바로 의료 스텝에게 연락해 주십시오. 감기와 같은 증상이 나타날 수도 있어, 이프지콰 정에 의한 부작용인지 아닌지를 환자가 판단하기 어렵기 때문에 반드시 의료 스텝와 상담하시기 바랍니다.

# 당신의 처방

당신의 처방이 정해지면 잊어버리지 않도록 아래에 기록해 두십시오.

**약의 조합** 이프지콤 정과  
**A** 와 **B**

**스케줄**

시간	약명	1회 복용개수

## 복용 체크시트

매일 복용하는 것이 익숙해질 때까지 오른쪽에 있는 체크 시트를 매일 기입하십시오. 또 복용을 시작하고 나서 금방 부작용이 드러나기 쉽습니다. 몸 상태의 변화가 있다면 시트에 기입해 다음 진찰을 받을 때 의료 스텝에게 보여 주십시오. 이프지콤 정에 의한 알레르기 증상이라고 생각되어지는 증상이 발견됐을 때 다음 진찰을 받을 때 반드시 의료 스텝에게 알려 주십시오. 또 그 외에 다른 부작용이 생기더라도 힘들면 무리하지 말고 의료 스텝에게 알려 주십시오.

**의료스텝 연락처**

병원명: \_\_\_\_\_  
 주치의: \_\_\_\_\_ TEL \_\_\_\_\_  
 약사: \_\_\_\_\_ TEL \_\_\_\_\_  
 간호사: \_\_\_\_\_ TEL \_\_\_\_\_

※해당하는 증상이 드러났을 경우에 ○를 표시하십시오.

복용일	복용 체크 (복용을 잘 하고 있다면 ○를, 잘 안 하고 있다면 ×를 표시하십시오)			발진이 없습니까?	발열이 없습니까?	구역질, 구토, 설사, 복통이 없습니까?	종류(예: 편두통, 관상동맥질환, 폐렴, 당뇨병, 고혈압 등)에 의해서 복용이 없습니까?	호흡곤란, 인두통, 가래는 없습니까?	다른 몸 상태의 변화, 걸리는 것이 있다면 기입해 주십시오.
	이프지콤 정	검사약 A	검사약 B						
예) ○월 ○일	○	○	○			○		○	복용에 지장이 없습니다