



致服用 EPZICOM的患者

EPZICOM 服药手册

医院・病院名

監修：東京医科大学臨床検査医学講座 臨床准教授 山元泰之 先生

中国語翻訳：松山皓治

企画・発行：グラクソ・スミスクライン株式会社／東京都渋谷区千駄ヶ谷4-6-15 GSKビル

前言

本『EPZICOM服药手册』是为开始服用EPZICOM片的患者介绍本药物的特点、服用方法以及注意事项等方面内容的手册。

如果对本药或者治疗方法有不明白以及担心的地方,请与主治医、药剂师或者护士等医疗工作人员商量。

并且,当开始服药后出现身体状况的变化以及有在意的地方时,请不要擅自中止服药以及减少服药量,务必与医疗工作人员商量。

不要担心疑问的大小,不管是多么小的疑问,医疗工作人员都会竭力帮助的。



EPZICOM片是什么?

商品名 EPZICOM片

一般名 阿巴卡韦, 拉米夫定
(成分名)

成分 EPZICOM片中含有阿巴卡韦和拉米夫定两种药物。

分类 属于抗逆转录酶类的药物。必须与其他的HIV感染症治疗药合用。

外观 橙色片剂(长径约为20.3mm)表面印有"GS FC2"的字样。



(实际大小)



作用 治疗HIV感染症的药物。有抑制HIV的增加、减少血液中HIV量以及防止免疫力减弱的作用。

保存方法 避开直射日光,在室温(30度以下)下保存。请勿放在儿童触及的地方。

怎样来服用？

1日1次，每次1片用凉水或温开水口服。不管饭前、饭后或者空腹，只要每天定时服用就可以。



什么时候服用？

每天的服药时间请与主治医、药剂师或者护士等医疗工作人员来商定。每天有规则地服用HIV感染症治疗药是非常重要的。所以有必要根据自己的生活规律来选择一个最合适的服药时间。请务必将自己的生活规律告知医疗工作人员从而一起来决定适合自己的服药时间。决定服药时间时也应当考虑到工作日和休息日的生活规律的不同等。当服药开始后因工作改变等引起生活规律变化而导致以前决定的服药时间不能遵守时请与医疗工作人员商量更改新的服药时间。

不要擅自判断

请不要觉得自己的身体状况好转了就擅自停止服药或者减少服药量。务必与医疗工作人员商量。

并且，当因出现副作用导致服药困难时也务必与主治医或者药剂师商量。

万一忘记服药时怎么办？

HIV感染症治疗药每天有规则地服药是很重要的。万一发现忘记服药时，请在发现时立即服药1次。但是如果距离下次服药时间很近时可省略1次，在下次服药时间时服药1次。绝对不要1次服用2次的药物。如果不知道该如何是好时请与主治医或者药剂师联系。在服药前与主治医或者药剂师商量好忘记服药时的处理办法会比较放心。

饮食、合用药物等注意

饮食

不管是饭前、饭后还是空腹时服药，对药物的效果都没有影响。不用担心饮食内容的影响。但希望留意自己的健康状况注意不要偏食等。

其他药物

根据药物不同，有些药物同时服用会使效果变坏。如果有常用药物或者因感冒等需要服用其他药物时请在服用前与主治医或者药剂师商量。不仅是医生开的处方药，就是在药店里自己买的药也必须与主治医或药剂师商量。

健康食品、营养品等

目前为止没有不能同时服用的健康食品和营养品。但是有必要确认最新的信息，所以有想同时服用的健康食品及营养品时请在服用之前务必与主治医或药剂师商量。



希望能告知主治医或者药剂师的信息

过去服用过含有阿巴卡韦（赛进片或者EPZICOM片）的人请务必告知。

- 如果是妊娠或授乳者请务必告知。
- 如果有“老毛病”者请务必告知。
- 如果有一直服用的药物或者健康食品、营养品者请务必告知。

副作用



药物除了有其作为治疗目的的效果外，还有一些不希望出现的、叫作副作用的作用。副作用的出现和程度因人而异。如果感觉身体有异常或者与平常不一样时请及时与主治医或者药剂师联系。

本药物主要的副作用有下述几种。这些副作用的出现几率大约是10人中有1人出现的可能。

消化器症状（痢疾、恶心、腹痛、呕吐、食欲不振）、出疹、疲劳感

也有可能出现上述以外的其他症状，如果感到异常时请务必与主治医或者药剂师联系。

即便是没有主观症状，也有可能引起肝功能值异常以及胆固醇异常等，所以请务必定期去医院接受检查。

过敏症

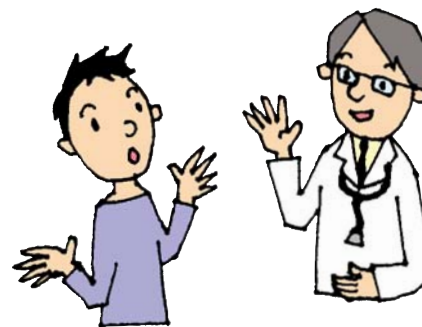
据报告得知，在国外进行的临床试验中，服用本药的20人中大约有1人出现过过敏症。但是已经明确此副作用的出现几率有人种差异，在日本人中基本上没有这样的报告。由于本药物的过敏症而中止服药后，若再次服用本药物，会出现非常严重的过敏症状。如果出现过敏症的可疑症状时请务必与医疗工作人员联系。

出现下述症状时，有可能是由于本药引起的过敏症。

1. 出疹
2. 下述4组中同时出现2组以上的症状时
 - ① 发热
 - ② 恶心、呕吐、痢疾、腹痛
 - ③ 睡意、倦怠感、肌肉及关节的疼痛、头痛
 - ④ 气喘、喉痛、咳嗽

*服用本药物引起的过敏症状大多数情况下在服药开始后6周之内出现，但有时也会在这以后出现。

*有关本药物的过敏症，请务必接受主治医或者药剂师的详细说明。并且备有详细的说明资料，请向医疗工作人员索要。



理解度测试 (是否已经理解了EPZICOM片的有关内容? 来测试一下对重要内容的理解程度吧)

答案及讲解

Q1

有关EPZICOM片的服用方法, 正确的是哪一个?

- A-1 1次1片, 1日1次在喜欢的时间服用
- A-2 1次1片, 1日1次在规定的时间内服用
- A-3 1次1片每次饭后服用

答案

A-2

讲解

EPZICOM片1次1片, 1日1次服用。可以在饭前、饭后或者空腹时服用, 但必须每天在固定的时间服用。



Q2

EPZICOM忘记服用了。原定每天早上8点服用的, 发现时已经是中午了。该怎么办?

- A-1 立即服用1片, 第2天与往常一样每天早上8点服用
- A-2 今天不服用, 第2天与往常一样每天早上8点服用
- A-3 立即服用1片, 第2天与今天同一时间服用

答案

A-1

讲解

发现忘记服药时, 在发现时刻立即服用1片。但是如果距离下次服药时间短的情况下, 省略1次, 在下次服药时间服用1片。绝对不要1次服用2次的药。

Q3

在服用EPZICOM片1个月左右时出现出疹、不想动以及咳嗽时该怎么办?

- A-1 将EPZICOM掰成两半, 1日服用半片。
- A-2 继续服用药物, 等下次就诊时将症状告诉医生。
- A-3 立刻与主治医联系。

答案

A-3

讲解

据报告得知, 在国外服用EPZICOM片的20人中有1人会出现过敏症状。日本人中虽然很少, 但也有出现过敏症的可能。如果出现4组中2组以上的症状(参阅P6的症状)时, 请立即与医疗工作人员联系。由于感冒时也可能出现同样的症状, 患者个人很难判断是否为EPZICOM片引起的副作用, 所以请务必与医疗工作人员联系。

你的处方

你的处方决定后请在忘记之前填写下边记录。

药物组合

EPZICOM片与

A

与 B

日程表

时间	药物名称	1次服用量

医疗工作人员联系方式

医院名称: _____

主治医: _____

TEL _____

药剂师: _____

TEL _____

护士: _____

TEL _____

在符合的症状下画上“○”。

服药日	服药确认 (正确服用时画“○”， 没能正确服用时画“×”)			有没有出疹？	有没有发热？	有没有恶心、 呕吐、痢疾、 腹痛？	有没有 肌肉及关节疼痛、 倦怠感、 头痛？	有没有 气喘、 喉痛、 咳嗽？	记录其他的身体状况变化 以及在意的方面（若有）
	EPZICOM片	合用药A	合用药B						
例) ×年×日	○	○	○			○		○	不影响服药

服药确认表

在习惯每天的服药之前，最好每天记录右边所示的确认表。在开始服药的一段期间内容易出现副作用。发现身体状况的变化时，也请记录到确认表中，等下次就诊时给医疗工作人员看。如果出现可能是因EPZICOM片引起的过敏症状时，不要等到下次就诊而是立即与医疗工作人员联系。另外，出现其他的副作用以及难受时也不要勉强，及时与医疗工作人员联系。